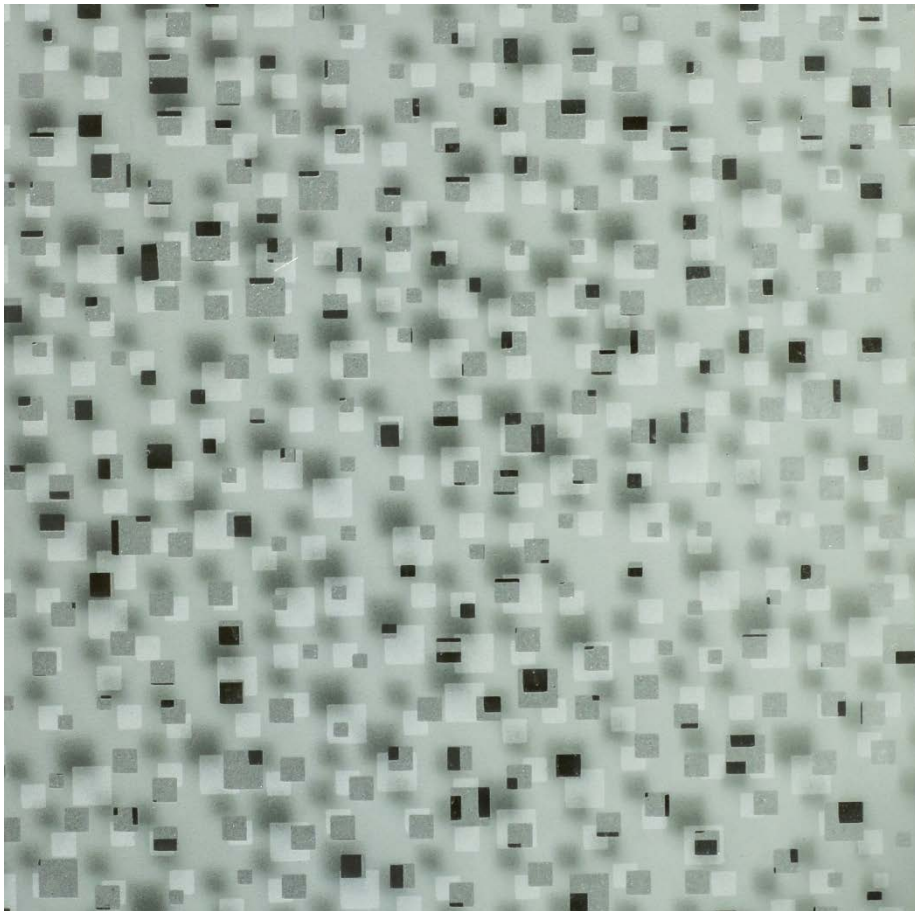


Lo Spessore del Vuoto
Cappella Funeraria. Tomba di famiglia.



Lo Spessore del Vuoto

Cappella Funeraria. Tomba di famiglia.

Relazione descrittiva

Seppellire i membri più intimi della famiglia, e la possibilità di fargli visita successivamente per ricordarli, è una liturgia antica, un bisogno ancestrale, che senza dubbio è insito nella nostra cultura e fa parte della nostra fede.

Viene spontaneo che la costruzione di una cappella destinata a tale celebrazione, sia basata sul considerare due elementi che sono entrambi ancestrali in architettura: la luce naturale e la gravità.

La luce, con la sua velocità impalpabile, sorge ogni giorno ed è l'immagine del divino, è luce eterna.

L'inesorabile azione della gravità evoca invece lo scorrere del tempo, l'essere terreno.

Entrambi gli elementi contribuiscono alla modellazione della materia di cui è composto l'edificio. Viene stabilito un dialogo sfumato che si sviluppa verticalmente.

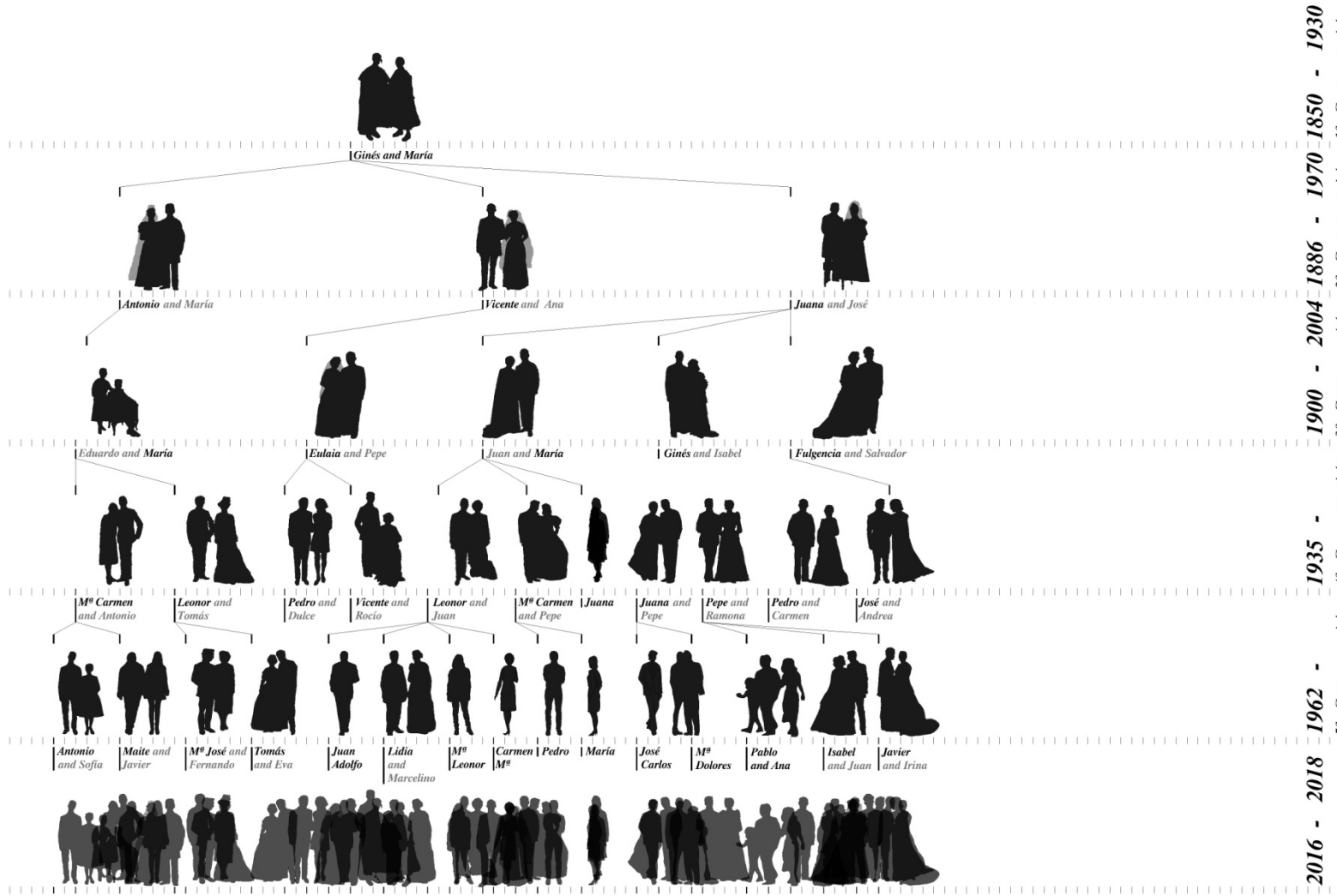
Ubicato in un contesto rurale, oggi incessantemente solcato da una autostrada e segnato da una imponente presenza di edifici industriali, il mausoleo appare come un volume solido puntualmente perforato, che conserva in sé stesso il ricordo degli affetti scomparsi.

Costruito con gli stessi materiali che caratterizzano il contesto industriale, ma trattati in modo adeguato, la copertura della tomba, liscia e astratta, giace sopra un'altra copertura più grezza e terrena, segnata dall'impronta rugosa del legno, un materiale che un tempo era vivo.

Nello spazio interno viene riproposto lo stesso linguaggio verticale. Imponenti piastre di cemento armato, dalla geometria ben definita, scendono dalla copertura rimanendo sospese sul pavimento. La luce viene filtrata dalle aperture e viene proiettata sulle superfici ombreggiate.

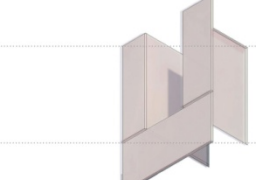
Un ampio varco, un gruppo di panche pieghevoli ed una piccola scala, costituiscono i tre elementi che fondono struttura e liturgia. Il primo elemento, legato al movimento, accoglierà l'avvicinarsi della processione funebre, fungendo da soglia. Il secondo elemento devia la traiettoria del corteo, evitando che interferisca con lo spazio della sosta che si svolgerà durante la successiva visita alla tomba. In ultimo, il terzo elemento mette in connessione i due livelli, che sono stati ereditati dalla precedente costruzione. Questa, fondata da circa un secolo, viene ora ampliata nell'unico modo possibile, fornendo un dialogo tra superficie e spazio.

Il fine: continuare a mantenere il ricordo e accogliere coloro che vi fanno visita, i componenti della famiglia e delle nuove generazioni, che rinunciano ad abbandonare il legame che i loro predecessori avevano stabilito con questo luogo.

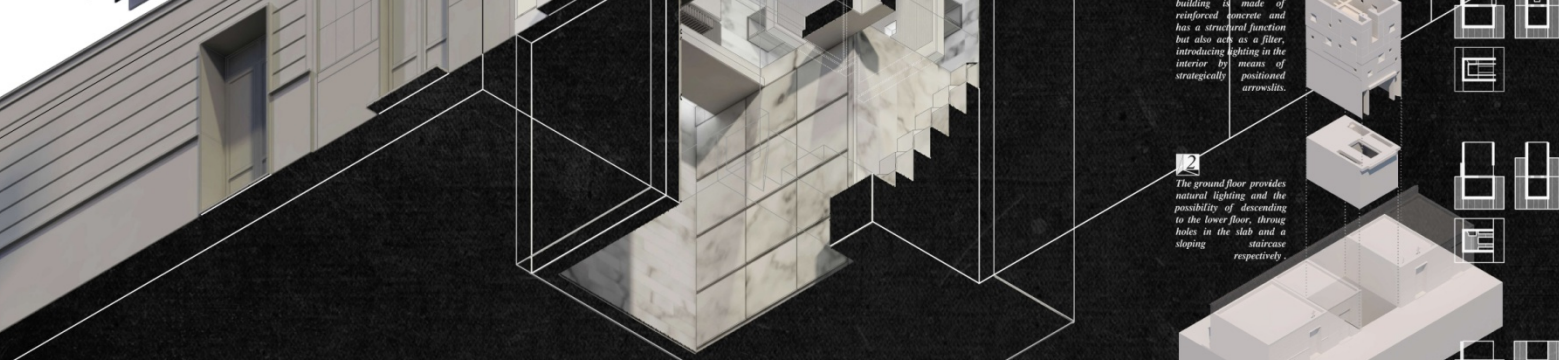
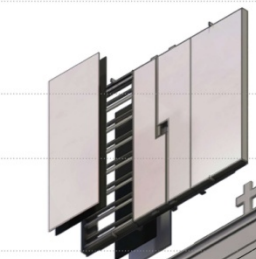


1ª Generación - 1850 - 1900
 2ª Generación - 1900 - 2004
 3ª Generación - 2004 - 1886
 4ª Generación - 1886 - 1970
 5ª Generación - 1970 - 1850

a On the exterior of the mausoleum all the materials used are of the same color, although their textures vary. Sunlight slides on those materials that present a smooth surface, however stumbles on those that have a rough surface. So we could talk about materials on which time passes faster and slower.



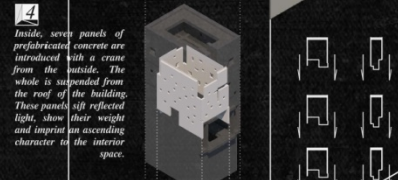
b The points located on the threshold between interior and exterior have been covered with a ceramic cladding. The access door, for example, has been designed as one of those elements that caresses light. The different degrees of opening of this element allow it to work effectively both when users visit the chapel to meet their memories, as well as those fateful occasions in which a funeral procession approaches.



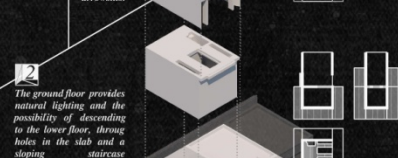
5 Once the prefabricated concrete panels are introduced, the crowning of the building is carried out. The design of the upper roof also allows natural light to penetrate through skylights that are not perceived from the outside.



4 Inside, seven panels of prefabricated concrete are introduced with a crane from the outside. The whole is suspended from the roof of the building. These panels sift reflected light, show their weight and impart an ascending character to the interior space.



3 The envelope of the building is made of reinforced concrete and has a structural function but also acts as a filter, introducing lighting in the interior by means of strategically positioned arrowslits.



2 The ground floor provides natural lighting and the possibility of descending to the lower floor, through holes in the slab and a sloping staircase respectively.

1 The lower floor is located below ground level, keeping the organization of the existing mausoleum.

Architectural Section, Scale 1:40